

# CEREALES TERUEL

S. COOP.



- **Oficina central de Cereales Teruel S. Coop.**  
San Miguel, 14. Teruel. 978 618 038. [www.cerealesteruel.com](http://www.cerealesteruel.com)
- **Oficinas de Atención al Socio.**
- **Almacenes de CETER S. Coop.**
- **Oficina de Cereales Teruel S.L.U.**  
San Miguel, 14. Teruel. 978 618 038. [cerealesteruel@cerealesteruel.com](mailto:cerealesteruel@cerealesteruel.com)
- **Oficina de Gasóleos Teruel.**  
San Miguel, 14. 44001 Teruel. Tel. 978 611 598. [www.gasoleosteruel.com](http://www.gasoleosteruel.com)
- **Base de distribución de gasóleo.**  
C/. Las Eras del Majuelo, s/n. 44300 Monreal del Campo (Teruel).
- **Mercacoop. Mercados cooperativos.** Agrimail. Agricultura y Alimentación S.L.  
Las Eras del Majuelo, s/n. Monreal del Campo. Teruel. Tel. 978 863 728.  
[www.monreal@cerealesteruel.com](http://www.monreal@cerealesteruel.com)
- **Campichuelo, s/n. Cella.** 978 650 229. [www.cella@ceralesteruel.com](http://www.cella@ceralesteruel.com)
- **Oficinas centrales de PORTESA.**  
Polígono La Paz. C/ Lisboa, s/n. 44195 Teruel. 978 611 212. [www.portesa.es](http://www.portesa.es)
- **Granjas de producción de lechones.**
- **Ganaderos integrados PORTESA.**
- **aria Asesoramiento Rural Integral Aragonés.**  
San Miguel, 14. Teruel. 978 618 038. [aria@cerealesteruel.com](mailto:aria@cerealesteruel.com)

N.º 5 - ENERO 2011

# A Grano

Revista trimestral de Cereales Teruel, S. Coop.

## GRANO A GRANO

Cereales del Huerva

## EL TÉCNICO RESPONDE

Adelante con el guisante

## CARA A CARA CON...

Francisco Esteban Muñoz, presidente de la sección de La Hoya de Teruel





## ASOCIACIÓN PARA EL ASESORAMIENTO RURAL INTEGRAL ARAGONÉS

### SOCIO:

- ¿Tienes problemas con tus expedientes y no sabes a quien dirigirte?
- ¿Conoces todas las ayudas agroambientales a las que puedes acogerte?
- ¿Estás preparado para las exigencias de la Unión Europea?
- ¿Te gustaría contar con un técnico en futuras inspecciones?

### En dos años de funcionamiento, ARIA:

- Ha llevado a cabo el asesoramiento de 2.500 expedientes PAC.
- Ha confeccionado 600 libros de fitosanitarios.
- Ha confeccionado 600 libros de fertilizantes.
- Ha tramitado 1200 expedientes ayuda PARA SUS ASOCIADOS.
- HA asistido a 100 inspecciones de campo.

**YA SABES: SI ANTE CUALQUIER PROBLEMA NO SABES DÓNDE DIRIGIRTE, LLÁMANOS Y**



**ARIA:**

**Tel. 978 618 038**

[aria@cerealesteruel.com](mailto:aria@cerealesteruel.com)

**VIVE TRANQUILO.**



## SUMARIO

### SUMARIO

#### Editorial

Propósitos y deseos ..... 2

#### Grano a grano

Cereales del Huerva ..... 3

#### Noticias del sector

..... 7

#### El técnico responde

El guisante va para adelante ..... 10

#### Cara a cara con...

Francisco Esteban, Presidente de la sección de La Hoya de Teruel ..... 14

#### Actualidad

..... 16

#### Rincón del socio

..... 20

Edita: Cereales Teruel Sociedad Cooperativa.  
C/ San Miguel, 14. 44001 Teruel.  
Tel. 978 618 038. Fax 978 618 039 - [www.cerealesteruel.com](http://www.cerealesteruel.com)  
Dirección: José Luis Vicente.  
Redacción y coordinación de textos: Cristina Arguilé.  
Colaboran en este número: Departamento Técnico de Ceter, S. Coop.  
Foto portada: Fuente de Cella.  
Fotos: Archivo CETER, S. Coop.  
Maquetación, diseño e impresión: Gráficas El Rincón, S.L.  
Depósito legal: V-2656-2009

# Propósitos y deseos

■ Nuestros mejores deseos para todos. ¡Empezamos año!

Hemos comido turrónes, bebido champán, enviado sms de felicitación, tomado vacaciones para descansar y para coger fuerzas y continuar porque... «Cada año trae su daño, y cada día su acedía».

No solo se empieza año con los mejores deseos, sino también con abundantes propósitos, sean grandes o pequeños. Pero como decía mi padre «mira como lo acabo y sabrás como lo empiezo», ten cuidado con lo que te propones porque tendrás que luchar para conseguirlo.

Lo hemos acabado (el año 2010) con grandes propósitos que tendremos que trabajar para que se cumplan y para que sean realidad, dejando de ser propósitos, para convertirse en realidades.

Este mes de diciembre hemos añadido a nuestra acostumbrada Asamblea General una Asamblea Extraordinaria ¿por qué? Teníamos que decidir que propósitos comunes acometíamos este año. Y decidimos y aprobamos, democráticamente, que este año crecemos con la incorporación a Cereales Teruel S. Coop. de una sección más. La fusión con La Hoya de Teruel S.Coop., formalmente aprobada, implica una inyección de energía al cooperativismo en el Alto Teruel. Deja de ser un propósito, una vez tomado el acuerdo, para pasar a ser «algo que hay que trabajar. Esta sección, que hace el número 10 de Cereales Teruel, viene con 150 socios, les damos la bienvenida y les recordamos que ahora se suman a esos 2000 que ya eran dueños de esta casa y que por supuesto, como los que habitan cualquier casa, van a resguardarse en ella, pero también van a ser responsables de mantenerla. ¡Todos para una y una

para todos! Mismos derechos, mismas obligaciones.

También decidimos seguir «arriesgando», palabra que da miedo, asusta y sin embargo como decía Roberto Crispulo Goizueña –Presidente y Director General, hasta su muerte, en 1997, de The Coca-Cola Company– «si tomas riesgos, podrías fallar. Pero si no tomas riesgos, seguramente fallarás. El riesgo mayor de todos es no hacer nada». Y ¡janda que no se bebe Coca-Cola!

¿Dónde estaríamos sino nos hubiésemos arriesgado innumerables veces a lo largo de nuestra trayectoria? ¿Hubiésemos avanzado? Queremos seguir avanzando y no podemos esperar que nos toque la lotería. La mayoría de nuestros socios lo saben, por ello hemos aprobado la ampliación de capital para iniciar la diversificación de nuestras actividades hacia las energías renovables. Ha habido intensos debates para asumir o no el riesgo, algo que siempre nos ha caracterizado, pero se ha medido con prudencia el nivel de riesgo y se ha aprobado democráticamente por mayoría.

Hay gente que opina que los valientes acostumbran a arrepentirse de las decisiones que toman y los riesgos que asumen, porque no soportan, por ser valientes, arrepentirse de las decisiones que han dejado de tomar. Creo que somos valientes, aunque también creo que con valentía no es suficiente, que hay que añadir la lucha o el trabajo, llamémoslo como queramos, para que esta valentía no sea quijotesca, para que los propósitos con los que hemos empezado el año sean una realidad de la cual no tengamos que arrepentirnos.

Que cada día traiga su acedía, nosotros a trabajar. ■



## GRANO A GRANO

Naves de Cereales del Huerva.

# Cereales del Huerva. Entre la sierra y el Campo de Romanos

■ Nuestro recorrido por las secciones de Cereales Teruel S. Coop. nos lleva al más septentrional de nuestros centros, Cereales del Huerva. Esta sección está en la frontera provincial, limitando al norte con el puerto de Paniza, al este con la sierra de Cucalón y al oeste con el valle del Jiloca. Los socios de Cereales del Huerva se distribuyen por 18 pueblos de las comarcas del Jiloca y de Daroca, ya en la provincia de Zaragoza, pero su centro neurálgico –donde se ubican los almacenes y la oficina– se sitúa en Ferreruela de Huerva.

Entre la sierra y el Campo de Romanos, se extiende un paisaje de tierras rojas que contrastan con las encinas y los sembrados que ya empiezan a reverdecer. Es una zona con una larga tradición cerealista, no en vano, en torno a Ferreruela de Huerva se hizo la concentración parcelaria más antigua de la provincia de Teruel, en los años 60 del siglo pasado. Es una zona de secanos frescos, con temperaturas extremas y con una pluviometría algo más generosa que en otras secciones de Cereales Teruel, dada su cercanía a las sierras y su altitud media, que ronda los 1000 metros.

En esa zona de larga tradición agrícola, el movimiento cooperativo comenzó a despertar de su letargo a finales de los ochenta, siguiendo el impulso que supuso la constitución de Cereales Teruel S.Coop. que tuvo lugar en 1989. En la zona, los agricultores estaban a merced de los intermediarios, tanto para vender su cereal como para comprar los abonos. Había cierta inquietud entre varios agricultores por unirse para comprar y vender en común y la instalación de un poste de gasóleo en Ferreruela de Huerva, prendió la mecha del cooperativismo.

Feliciano Bayona, agricultor de Lanzuela que sería el primer presidente de la sección, nos cuenta esos inicios. «Vino una empresa de Barcelona a instalar un poste para la cámara agraria y unos cuantos agricultores de la zona pensamos ¿y por qué no lo ponemos y lo explotamos nosotros?». En este momento fue cuando un grupo de unos veinte jóvenes agricultores de la zona se unieron para hacer algo en común, aunque algunos ya habían dado los primeros pasos.

«Habíamos tenido contactos con gente de la Albónica y de otras cooperativas –cuen-

ta Bayona— y también fue importante el asesoramiento de Simón Casas que entonces estaba en Extensión Agraria». Contando con la experiencia de otros cooperativistas turolenses y con sus ganas de trabajar en un proyecto común, empezaron a reunirse y a debatir entre ellos.

El 15 de enero de 1991 se constituye formalmente Cereales del Huerva y comienza la labor de «proselitismo cooperativo». Esta sección comprende un área muy amplia y sus socios están muy dispersos, por lo que «fuimos por los pueblos captando gente interesada en hacerse socia, entonces lo que queríamos era alcanzar el mayor número de socios posible» cuenta Pepe Planas, actual presidente y otro de los impulsores de la sección.

En el local del Ayuntamiento de Ferrerueta, se celebró la primera asamblea de la que salió elegida la junta: con Feliciano Bayona como presidente, Miguel Ángel Asensio como vicepresidente, Luis Miguel Planas de secretario, Mariano Marzo de tesorero y Manuel Martín como vocal. «Ahí nos reunimos todos los interesados en formar una cooperativa y votamos a Feliciano como presidente», recuerda Pepe Planas.

Empezaron sin infraestructura, como todos, sólo con el capital humano: más de una centena de socios. «Dejábamos el cereal en las eras, nos reuníamos en el local de la cámara agraria o en casa de Mariano (Marzo)



y repartíamos el abono con el saco al hombro por los almacenes», nos cuentan ambos.

Empezaron ya bajo el paraguas de Cereales Teruel S. Coop. y eso facilitó las cosas, aunque en un primer momento tuvieron muchos problemas, como en otros centros: sufrían las presiones de los intermediarios que veían como se les escapaba el negocio, además, tenían el eterno problema de la falta de capital y también existían diferencias entre los socios, la primera de las cuales fue decidir la ubicación de los almacenes y de la oficina. En los primeros tiempos ya había socios de nueve pueblos: Ferrerueta de Huerva, Cucalón, Lanzuela, Lagueruela, Bea, Villahermosa, Fonfría, Cuencabuena y Lechón, y todos querían construir las naves en sus respectivos pueblos. Como ocurrió en Campo de Visiedo, la decisión fue salomónica. Se buscó el centro geográfico de toda la zona y ahí se decidió construir, en Ferrerueta de Huerva, aunque esta decisión fue polémica. Pero existían razones de peso para construirla ahí, además de estar equidistante al resto de los pueblos «aquí hay estación de ferrocarril y entonces se movía mucha mercancía en tren», añade el antiguo presidente. Además «en Ferrerueta hay un silo del SENPA, que todavía está a nuestra disposición» apunta Planas. El silo del SENPA se utilizaba para almacenar el trigo y ahora se destina al centeno. La junta tomó la decisión de levantar los almacenes ahí, y se pusieron manos a la obra. «A cambio, los socios de Ferrerueta de Huerva nos comprometimos a comprar el terreno a distintos particulares y al ayuntamiento y así lo hicimos», puntualiza el presidente actual.

Cuando empezaron, otro de los problemas era la falta de liquidez. Comenzaron aportando 15.000 pesetas por socio a fondo perdido para la constitución de la cooperativa y poco después sumaron otras 25.000 pesetas de capital social. Como ya dieron los primeros pasos formando parte de Cereales Teruel S. Coop. cuando ésta era cooperativa de segundo grado, contaron con subvenciones para levantar las primeras naves: en primer lugar construyeron dos naves de mil metros cada una y compraron la

Fuente de Cella.

seleccionadora. Un año después, aproximadamente, hicieron otras dos más de 800 metros cuadrados cada una.

En la primera campaña que empezaron a trabajar como cooperativa ya contrataron para el almacén a Ignacio Castañosa y a la siguiente contrataron a José Antonio Berné, que aún sigue al pie del cañón. Al principio básicamente recolectaban trigo y cebada y sus producciones eran escasas, de 7 a 10 millones de kilos. Pero Cereales del Huerva tardó poco en empezar a trabajar a pleno rendimiento, se fueron sumando socios de varios pueblos más: Anento, Báguena, Burbáguena, Lechago, Salcedillo, Piedrahita, Anadón, Badenas y Badules. También se fueron incorporando nuevos cultivos y pronto incrementó sus rendimientos hasta alcanzar cosechas récord de más de 20 millones de kilos de cereal.

Todavía durante la presidencia de Feliciano Bayona, se incrementó la superficie de almacenaje comprando un terreno y construyendo mil metros cuadrados más y durante el mandato del siguiente presidente, José Luis Bellido, se terminó de construir, sumando al conjunto un almacén de 2000 metros. Para realizar estas inversiones, también obtuvieron algunas subvenciones pero además «cargábamos al cereal y al abono» afirman los socios.

A José Luis Bellido le relevó Luis Planas y después ya fue elegido Pepe Planas, que es el presidente en la actualidad. El presidente de la sección —que es elegido por la asamblea de Cereales del Huerva— es a su vez el consejero en Cereales Teruel S. Coop. En la junta, además, hay representación de todos los pueblos, vocales elegidos por los socios en cada pueblo.

En 2003 Cereales Teruel S. Coop. llevó a cabo la fusión por absorción de los centros y en cada una de las secciones —entonces todavía cooperativas unidas bajo la figura de segundo grado— se sometió a votación. En Cereales del Huerva como en el resto de los centros hubo quien dudó por que creían que perderían cierta independencia, pero una vez expuestas las ventajas de la fusión, se votó que sí por mayoría.

Fuente de Cella.



Fuente de Cella.

## Cereales del Huerva hoy

Actualmente, Cereales del Huerva es un centro bien equipado, con 6600 metros cuadrados de almacenes, además del silo del SENPA, una seleccionadora, básculas —manual y electrónica— dos merlos, dos sembradoras de pipas y la oficina. Trabajan dos personas fijas: Ana López Martín, en administración, que está en la cooperativa desde 2005, y José Antonio, en el almacén, que lleva desde el principio y además, se contratan dos personas en campaña.

A los tradicionales cultivos de trigo y cebada, se han incorporado otros como alfalfa, pipirigallo, guisante, girasol, centeno, avena y triticale, además del trigo duro que se cultiva en los campos de Lechón. Esta campaña, se ha recogido un total de 16.607.288 de kilos en total: 8.570.000 de kilos de cebada, 2.755.000 de kilos de trigo blando, 1.457.280 de kilos de trigo duro, 2.675.000 de kilos de centeno, 200.000 kilos de avena, 800.000 kilos de guisante y 150.000 kilos de trigo pienso.

Cereales del Huerva cuenta en la actualidad con 130 socios de 18 pueblos. En los últimos años, ya con todas sus naves construidas, las inversiones se han destinado sobre todo al mantenimiento de las mismas y a la consolidación de la sección como una de las que mayores producciones obtiene. ■



# José Planas

## Presidente de la sección Cereales del Huerva



■ Pepe Planas —agricultor de Ferreruella— lleva cuatro años al frente de la presidencia de la sección Cereales del Huerva y como consejero de CETER. Como tal, también está en el consejo de Caja Rural. Fue de los pioneros en la fundación de Cereales del Huerva y ocupará su presidencia, hasta dentro de un año.

**Al Grano:** Lleva cuatro años al frente de la presidencia de Cereales del Huerva. ¿Qué se ha hecho durante su mandato?

**José Planas:** Cuando me eligieron presidente teníamos ya la sección bien equipada, por lo que nos hemos dedicado a mantener lo que tenemos: acondicionando las naves, arreglando los tejados, reparando la seleccionadora, etc. Además, hemos comprado dos toros nuevos.

**A.G.** Lleva cuatro años de presidente, que es lo que dura el mandato. ¿No se renueva la presidencia este año? ¿Por qué?

**J.P.** No se renueva. Voy a estar un año más para que la renovación coincida con el cambio de consejero en Cereales Teruel S. Coop. Es conveniente que el que está de presidente esté en el consejo para que se entere de todo.

**A.G.** ¿Cómo se organiza la comunicación entre el consejo y los socios de la sección?

**J.P.** Cuando tenemos consejo en Cereales Teruel S. Coop. acto seguido convocamos junta

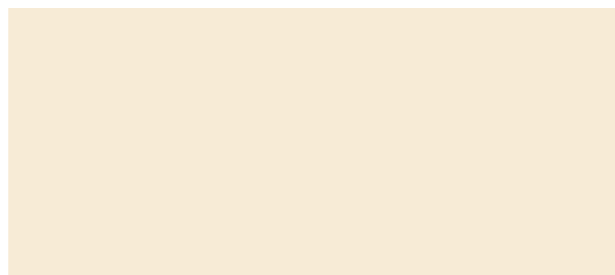
en Ferreruella y si se han tratado temas muy importantes, llamamos a asamblea general para todos los socios. Solemos celebrar una asamblea en campaña, otra después de la campaña para tratar el tema de los abonos y en diciembre la asamblea general.

**A.G.** Como socio histórico de Cereales del Huerva y actual presidente, ¿cómo ve el panorama de la agricultura y del cooperativismo?

**J.P.** El panorama todo el mundo sabe como está no sólo para la agricultura, sino en todos los sectores, pero yo, personalmente, no he estado nunca tan bien como en la cooperativa. Nos costó muy poco dinero ponerla en marcha para los beneficios que obtenemos. Porque si no estás en la cooperativa ¿Quién iba a tener los almacenes y la infraestructura que tenemos a título personal? ¿Cuántos impagos tendríamos de no estar en la cooperativa?

**A.G.** Y todavía da más seguridad estar en una gran cooperativa como es Cereales Teruel S. Coop. ¿no?

**J.P.** Por supuesto, a la hora de negociar precios de compra de abono o inputs no es lo mismo ser 130 socios que ser 2000 y lo mismo a la hora de comercializar el cereal, no te tratan igual si vendes 200.000 kilos que si vendes 120.000.000 kilos. ■



## NOTICIAS DEL SECTOR

# Cereales Teruel S. Coop aprueba la fusión de La Hoya, Fontagri y Caminreal y la ampliación de capital

■ Cereales Teruel S. Coop. contradiciendo la tendencia actual, crece y se reproduce: crece, con la ampliación de capital aprobada por más de dos tercios de los socios y por otro lado, se reproduce, con la incorporación de tres secciones —La Hoya, Fontagri y Caminreal Jiloca— a través de la fusión por absorción de las tres cooperativas, aprobada por la inmensa mayoría de los socios.

Como viene siendo habitual, a lo largo del mes de diciembre, se celebraron las asambleas anuales en todos los centros de Cereales Teruel S. Coop.: Campo de Visiedo, el día 9; Sierra del Pobo, el 10; Cereales del Huerva y Albónica, el 11; La Val, el 12; Bañón, el 13; Sierras del Jiloca y Campo Bello, el 14 y Alto Jiloca, el 15 de diciembre de 2010. Este año, no sólo se celebró la asamblea ordinaria en cada uno de los centros, ya que se sometían a votación dos temas de gran calado: la fusión y la ampliación de capital, por lo que se celebró también una asamblea extraordinaria.

Las asambleas reunieron a un gran número de socios, fueron intensas, participativas y en algunos casos duras, pero como dijo Salvador Campos, presidente de Cereales Teruel S. Coop. en la asamblea general celebrada en Teruel el día 21 de diciembre, «todos los socios, los que habían votado que no y los que votaron que sí, salieron convencidos de que con estas decisiones Cereales Teruel S. Coop. sale reforzado».

## La asamblea ordinaria

El presidente y el director de Cereales Teruel S. Coop. Salvador Campos y José Luis Vicente recorrieron todo nuestro territorio en siete días, para exponer las cuentas de la cooperativa a todos los socios. Como de costumbre, el primer punto de la asamblea ordinaria era leer el acta del año anterior que se resume en un balance económico negativo —la cooperativa dio pérdidas por valor de 65.000 euros— y en que hubo renovación de cargos, con el relevo de cuatro consejeros.

Después, José Luis Vicente procedía a dar lectura al informe de gestión de la campaña 2009-2010, una campaña con una cosecha regular, en torno a las 90.000 Tm., en la que se incrementó la venta de semillas de cereal y disminuyeron las ventas de semillas de híbridos. El balance económico arrojó beneficios por valor de 72.569 euros. Con un patrimonio neto de 10.703.051 euros y unas deudas de 519.920, se puede decir que nues-



Asamble de Cella.



Asamblea de Calamocho.

tra cooperativa tiene un buen balance y que su situación financiera goza de buena salud.

Resumiendo, esta campaña se ha caracterizado por una gran disparidad de resultados entre Secciones. 6 Secciones han dado pérdidas: Villarquemado, Sierras del Jiloca, Campo Visiedo, Alcamines, La Val y Sierra del Pobo y 5 Secciones dieron beneficios: Cella, Albónica, Campo Bello, Ferrerueta y Bañón.

Los factores que han influido en el resultado son: una cosecha de cereal mediana-baja (91.000 Tm.), un incremento del 30 % en la venta de semillas certificadas cereales; una disminución de la venta semillas certificadas de maíz y girasol en un 22% respecto a la campaña anterior; un incremento en la venta de fertilizantes del 35% respecto a la campaña anterior, acompañado de pérdidas por la caída de los precios de las existencias de fertilizantes; se facturó la Producción Integrada, aumentaron los gastos de mantenimiento y no hubo incidencias de impagados en ejercicio.

Posteriormente, se explicó como se iban a distribuir los resultados por secciones. Este año, también se sometió a votación la creación de un sistema de cuotas periódicas que se aplicarán en aquellas Secciones que hayan arrojado pérdidas en dos ejercicios sucesivos y presenten presupuestos con pérdidas para el siguiente. La finalidad de las mismas es cerrar el ejercicio con beneficios. Esta propuesta se aprobó en todos los centros, incluso en Sierras del Jiloca que este año es la sección afectada, ya que arrojó pérdidas dos años seguidos y tiene un presupuesto con pérdidas previsto.

Tras explicar la capitalización por secciones, nuestro director procedió a explicar la situación de las empresas participadas y anunció la creación de Turoleólica, la empresa creada por Gasóleos Teruel S.A.U. 50% y Turol Energía 50% para participar en los parques eólicos de nuestro ámbito.

## Asamblea extraordinaria

El orden del día de la Asamblea extraordinaria contemplaba la aprobación de la fusión por absorción de Cereales Teruel S.Coop. y La Hoya de Teruel S.Coop., Fontagri S. Coop. y Caminreal Jiloca S.Coop.; la aprobación de los balances de fusión, la modificación de estatutos sociales; la elevación a público de los acuerdos; el sometimiento de la fusión a régimen neutralidad fiscal y la propuesta de Ampliación de Capital Social en la Sociedad Cereales Teruel S.L.U. por un importe máximo de 1.500.000 euros. La Ley de Cooperativas exige tanto para la fusión como para la ampliación de capital una mayoría necesaria de al menos dos tercios de los votos. El resultado fue que ambas propuestas fueron aprobadas: la fusión por absorción con 1850 votos a favor, 329 votos en contra y 72 abstenciones —sólo votó en contra la sección del Pobo— y las tres cooperativas absorbidas también aprobaron la fusión. La ampliación de capital, para participar en proyectos eólicos, que se llevará a cabo en 5 años, se aprobó por 1688 votos a favor, 475 votos en contra y 88 abstenciones. Sólo Bello y Visiedo votaron en contra.

## Ratificación de los acuerdos

El día 21 de diciembre, como es tradicional, se celebró la Asamblea anual de Cereales Teruel S. Coop. en la que se ratificaron los acuerdos alcanzados en las nueve



Asamblea General.

secciones de la cooperativa. El acto, que reunió a unos 200 socios e invitados contó con la participación de Araceli Sierra, que condujo el acto; Salvador Campos, presidente de Cereales Teruel S.Coop.; José Luis Vicente, director gerente de la cooperativa; Manuel Pizarro, economista; María Victoria Álvarez, subdelegada del Gobierno en Teruel; Antonio Arrufat, presidente de la Diputación Provincial de Teruel; Arturo Aliaga, consejero de Industria y José Ángel Biel, vicepresidente del Gobierno de Aragón.

Salvador Campos habló de los duros debates que tuvieron lugar en las sucesivas asambleas, ya que este año se trataban temas delicados como la ampliación de capital y la fusión, pero afirmó que «todos los socios hemos salido convencidos de que Cereales Teruel sale reforzado con estas dos decisiones». El presidente de Cereales Teruel S. Coop. dio la bienvenida a las nuevas cooperativas, destacando que entran a formar parte de una importante cooperativa cerealista «con los mismos derechos y las mismas obligaciones que el resto de las secciones». Además, Campos destacó la importancia de la aprobación de la «ampliación de capital, para poder seguir diversificando nuestra actividad y buscando nuevas alternativas». El presidente de Cereales Teruel S. Coop. recordó la aprobación de la ayuda para el cultivo del guisante proteaginoso en la provincia de Teruel, agradeciendo a todos los implicados su trabajo: por un lado al Departamento de Agricultura del Gobierno de Aragón, representado en la asamblea por la secretaria técnica Eva Crespo, por «haber hecho el trabajo técnico para conseguir la elegibilidad en Europa» y por otra parte, al vicepresidente

aragonés y a la subdelegada del gobierno «por sus gestiones para dotarlo de fondos con cargo al Fondo Especial de Teruel».

Después de que María Victoria Álvarez, Antonio Arrufat y Manuel Pizarro felicitaran a la cooperativa y afirmaran que seguirán apoyando proyectos como los nuestros «que fijan población y vertebran el territorio», Arturo Aliaga se refirió a la apuesta de Cereales Teruel por las energías renovables, algo que según el consejero de Industria «no es nuevo, ya que llevamos años trabajando juntos». Aliaga destacó que, desde el Gobierno de Aragón, lo que quieren es proyectos viables y sostenibles «que dejen el valor añadido en el territorio».

Por último, el vicepresidente, José Ángel Biel, clausuró la asamblea valorando la presencia de Cereales Teruel S. Coop. en toda la provincia y destacando su capacidad para hacer de la necesidad virtud y para aprovechar las épocas de crisis, tomando decisiones importantes como las que se ratificaban en la asamblea. Biel incidió en que «en Aragón somos pocos y por eso tenemos que hacer las cosas bien, como lo estáis haciendo vosotros». El vicepresidente hizo alusión a la nueva ayuda conseguida para el guisante proteaginoso afirmando que es un proyecto «estratégico» y que tanto la subdelegación del Gobierno como él están trabajando conjuntamente para dotarlo de fondos. Finalmente, Biel dijo lo que todos los socios de Cereales Teruel S. Coop. estaban esperando, que el concurso para la priorización y autorización de instalaciones eólicas en la zona E de Teruel (la del ámbito de la cooperativa) sería convocado el día 30 de diciembre. Un mes después se harán públicas las adjudicaciones. ■



# ADELANTE CON EL GUISANTE

## EL TÉCNICO RESPONDE

Texto: Dpto. Técnico Agrícola de Cereales Teruel.

■ A estas alturas, casi todos los socios de Cereales Teruel S. Coop. seréis conocedores de la nueva ayuda, aprobada el pasado mes de octubre por la Comisión Europea, para el cultivo del guisante proteaginoso en Teruel. Para que ampliéis vuestra información acerca de la nueva norma dedicamos el reportaje del «Técnico responde» al guisante proteaginoso.

### El proyecto

Cereales Teruel S. Coop. presentó, en marzo de 2010, un proyecto para potenciar el cultivo de guisante en el Alto Teruel, ante el Departamento de Agricultura el Gobierno de Aragón, con el objetivo de incrementar la superficie dedicada a este cultivo por su interés agronómico —ya que mejora el suelo— y económico, como sustitutivo de la soja en el pienso para los cerdos.

El Gobierno de Aragón lo recibió como un proyecto muy interesante y así se lo presentó a la Comisión Europea, en julio de 2010. El día 22 del pasado mes de octubre, el consejero de Agricultura compareció en rueda

de prensa en Teruel, para anunciar la aprobación de la norma por parte de la U.E. A su vez, Cereales Teruel S. Coop. hizo la gestión para dotarlo económicamente a través del Fondo Especial para Teruel.

### La ayuda

El mecanismo de esta ayuda es igual que el de la Producción Integrada, por lo que hay que estar en un ATRIA de Leguminosa para acogerse. Cereales Teruel S. Coop. es el único ATRIA de Leguminosa en la provincia de Teruel, desde 2005, por lo que hay que ser socio de la cooperativa y cumplir sus requisitos para recibir esta ayuda que:

- Prima exclusivamente el cultivo de guisante proteaginoso.
- Sólo se aplicará en zonas de secano con producciones mayores a 2000 kilos por hectárea. Las de rendimiento inferior se pueden acoger a la ayuda de rotación de cultivos.
- Sólo afecta a Teruel, porque la dotación proviene del Fondo Especial de Teruel.
- Está dotada de 2,3 millones de euros por año, hasta 2013, que es cuando termina el Plan de Desarrollo Rural, después, ya se verá. Esta dotación está prevista para un máximo de 33.000 Has. al año.
- Se exige un mínimo de 2 Has. y un máximo de 130 Has.
- Se recibirán 70 euros por hectárea, para las primeras 50 Has. Para las siguientes 40 Has. se pagarán 52,5 euros por Ha. y para las siguientes 40 Has., 35 euros por Ha.
- Los compromisos se adquieren en la presente campaña.

La norma del guisante —al igual que la de la Producción Integrada del cereal— exige que el productor esté en un registro, que un técnico en P.I. asesore al agricultor y que una entidad externa avale que se cumplen todas las condiciones. También hace referencia a los almacenes que tienen que estar limpios y ordenados, al igual que los remolques, que deben destinarse sólo al transporte de materia vegetal. Los productos fitosanitarios tienen que guardarse en sus envases originales, en un armario cerrado y con un cartel que advierta lo que hay dentro y los vacíos deben llevarse al punto de Sigfito. Los equipos de tratamiento se tienen que revisar y calibrar cada año. Por último, se contemplan unas normas básicas de protección de la seguridad y de la salud del trabajador: disponer de un botiquín, tener al día el carné de aplicador de fitosanitarios y utilizar mono, guantes y mascarilla a la hora de aplicar.

La norma —al cierre de esta edición todavía en borrador— prohíbe la quema de paja, pone límites al aporte de nitrógeno —innecesario en el cultivo del guisante—,

prohíbe el uso de lodos de depuradoras y exige el uso de semilla certificada, como mínimo de categoría R2, aunque este año, al no tener disponibilidad suficiente, se hará una no conformidad menor en la norma.

Los productos fitosanitarios tienen que estar autorizados para el cultivo del guisante y nunca se deben utilizar en floración productos tóxicos para insectos polinizadores. Lo recomendable es aplicar los productos bajo prescripción técnica. La norma, además, exige que se recolecte cuando el grano del guisante alcance la madurez.

### El cultivo del guisante en el Alto Teruel

Los técnicos de Cereales Teruel S. Coop. llevan años probando diferentes variedades de guisantes en nuestro territorio, en colaboración con la Red de Ensayos del Gobierno de Aragón, para observar cuáles son los más adecuados para estos territorios.

### Lo primero: la siembra

Lo idóneo es sembrar los guisantes en otoño, ya que estos serán más resistentes al frío. Hay que elegir suelos francos, que drenen bien, porque el encharcamiento del suelo perjudica al guisante. El laboreo ha de ser profundo y la siembra precisa, en cantidad y profundidad, —tanto por el coste como para conseguir una nascencia homogénea— y es importante ser generosos con la dosis (200-220 kilos por hectárea), para disminuir la aparición de malas hierbas. Después de sembrar, se recomienda dar un pase de rulo, ya



Campo de ensayo de guisantes. Foto de Ángel Borruei.



Rueda de prensa de la aprobación de la ayuda.



Fábrica de piensos de Portesa.

que si la tierra está prieta, protegerá a la semilla de las heladas.

## ¿Qué sembrar? Variedades

Según el ciclo y la resistencia al frío, las variedades de guisante pueden ser de otoño—siembra en octubre o noviembre— o de primavera —sembrados en febrero o marzo—, pero también hay variedades intermedias. Aunque este año hay lo que hay, Cereales Teruel S. Coop. apuesta, entre las variedades de otoño, por las variedades Cherokee, Cartouche y Enduro. También los Isard han dado buenos resultados en siembras de otoño, pero también pueden sembrarse en primavera al igual que los Dove.

En cuanto a las enmiendas, una de las grandes ventajas del cultivo del guisante —y una de las razones para que se incentive su cultivo— es que sus raíces tienen la facultad de fijar nitrógeno atmosférico por lo que nos evitamos el abonado de cobertera.

## Herbicidas

El guisante requiere tratamientos a los que no estamos acostumbrados, ya que, a diferencia del cereal, es una planta de hoja ancha. Vosotros conocéis vuestras parcelas y sois conscientes de la problemática de cada una de ellas por lo que podéis actuar en

consecuencia. Antes de aplicar, valorar si el tratamiento va a compensar económicamente, incrementando rendimientos.

Los tratamientos para las plantas de hoja ancha van a ser los más difíciles de aplicar y los más costosos, sobre todo en post-emergencia, ya que tendríamos que utilizar fitosanitarios específicos mucho más caros. Por eso, se recomienda tratar la hoja ancha en pre-emergencia.

El Departamento Técnico de CETER S.Coop. realizó un cálculo del coste de los productos más indicados —en caso de tener que tratar hoja ancha— y uno de los recomendados es la *pendimentalina* —de nombre comercial Assistant— un producto que se aplica en preemergencia y que persiste en el suelo unos tres meses, eso sí, no puede con la capitana. Aplicando la dosis mínima, este tratamiento saldría por 32,5 euros por Ha. El *prosulfocarb*, de marca comercial Polar, aunque sale más caro, —43,5 euros por Ha.— de hoja ancha y de hoja estrecha. Se aplica antes de que nazca y es persistente en el suelo.

La hoja estrecha es mucho más fácil de combatir, ya que el guisante es de hoja ancha, con lo cual, se puede aplicar en post-emergencia. Entre estos productos encontramos sustancias activas como el *propaquizalop*, de marca Agil, muy eficaz y con un precio de 30 euros por Ha. o el *diclofop*, de marca Claro, a 27,3 euros la Ha. Ambos son



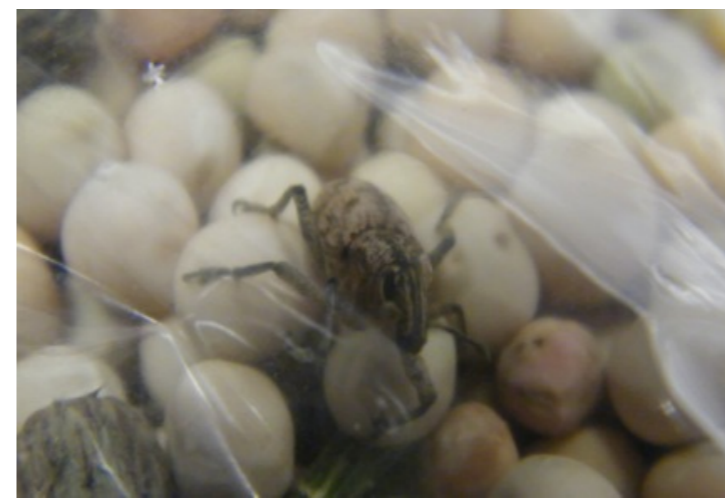
Flor del guisante.

productos de contacto que se aplican con la planta ya nacida. Otra opción para combatir la hoja estrecha es el *cicloxdim*, de la marca comercial Focus Ultra, cuya aplicación costaría 34 euros por Ha. Podemos aprovechar la siembra de guisante para eliminar las malas hierbas de hoja estrecha, ya que combatir las en cereal es más complicado. Eso sí, si se aplica un herbicida total tipo *glyphosato*, habrá que esperar unos diez días antes de sembrar la parcela para evitar problemas de fitotoxicidad.

## Plagas

Una de las plagas más comunes en el guisante es el gorgojo (*Bruchus pisorun* L.) que aunque muchos piensan que aparece en los almacenes, nace y crece dentro del grano del guisante cuando éste está en el campo y es entonces cuando hay que combatirlo. En primavera, la hembra deposita los huevos en las vainas de los guisantes y al nacer, las larvas perforan la vaina y se alojan en los granos que acaban de formarse. En el grano, se transforma en ninfa y salen de él en forma de adulto. El gorgojo causa daños importantes en el grano, que pierde peso y capacidad germinativa.

La aparición del pulgón en el campo coincide con la del gorgojo —al principio de la floración— y además ambos se combaten con los mismos productos, por lo que se puede aprovechar un mismo tratamiento para combatir ambas plagas. Los plaguicidas indicados son *deltametrin* de marca Audace y *lambda cihalotrin* de marca Karate King con como principio activo, producto autorizado en zonas con abejas. Se recomienda aplicarlos con una gran cantidad de agua ya que si se moja bien la planta, el producto será más



Charla técnica sobre el cultivo del guisante en Perales del Alfambra.

eficaz. Si es demasiado tarde y el gorgojo ha llegado al almacén también existen productos para eliminarlos como el *metil pirimifos*.

## Enfermedades de la planta

Al guisante le pueden afectar algunas enfermedades como la podredumbre de la semilla causada por algunos hongos, en estado de preemergencia. Estas enfermedades se manifiestan en las siembras más tempranas y en condiciones ambientales de frío y humedad. Provoca un desarrollo retardado de las plantas y se combate con tratamientos fúngicos de la semilla. También el mildiu, un parásito, puede aparecer en suelos infectados en cualquier momento del ciclo, aunque no es frecuente ya que necesita temperaturas entre 5 y 18°C y humedad por encima del 85%. Se combate tratando las semillas con fungicidas autorizados.

En ocasiones, el guisante también puede verse afectado por la rabia, una enfermedad producida por hongos que se transmiten por semilla. Los síntomas son manchas marrones en toda la planta y provoca la reducción de cosechas por pérdida de semillas y por disminución de la eficiencia fotosintética de la planta. Para evitarlo hay que utilizar semillas sanas o, si los niveles de infección no son muy altos, tratadas con fungicidas. En cualquier caso, si se ven síntomas desconocidos en las plantas lo mejor es ponerse en contacto con el departamento técnico de Cereales Teruel S. Coop. ■

Gorgojo en guisantes.



## CARA A CARA CON...



# Francisco Esteban Muñoz

## Presidente del consejo de la sección de la Hoya de Teruel

■ Como contamos en este mismo número, en la sección Noticias del Sector, el pasado 21 de diciembre, la Asamblea Anual de Cereales Teruel ratificó la decisión que se había sometido a votación en todos nuestros centros previamente: la fusión por absorción de la cooperativa La Hoya de Teruel y de las cooperativas de Caminreal Jiloca y Fontagri. Asimismo, unos días antes, la cooperativa de La Hoya también votó a favor de la fusión. A lo largo de los últimos años ha habido varias tentativas fallidas de llevar a cabo esta operación con la que La Hoya gana en dimensión y servicios y Cereales Teruel gana en presencia en el territorio, pero por fin se ha hecho realidad. Entrevistamos, con este motivo, al presidente de la Hoya, Francisco Esteban Muñoz.

Francisco Esteban Muñoz es un agricultor cerealista natural de Concud que cuenta con su propia explotación, aunque también se dedica a cosechar a maquila. Esteban fue uno de los fundadores de la cooperativa de La Hoya, en el año 1992.

**Al Grano:** ¿Cómo empezó la historia de La Hoya de Teruel?

**Francisco Estebán:** En 1992, cuando tuvieron lugar las liquidaciones de la UTECO, fuimos cinco agricultores de la zona a negociar a Madrid la posibilidad de constituir una cooperativa y ubicarla en las instalaciones que la UTECO tenía en el Polígono de La Paz de Teruel. Las instalaciones estaban tal cual, lo único que instalamos nosotros después fueron los cuatro silos metálicos para ampliar la capacidad de almacenaje.

**A. G.** ¿Cuántos socios tiene La Hoya?

**F. E.** Empezamos unos 50 socios y después se fueron sumando nuevos socios hasta llegar a ser un máximo de 260. Posteriormente, la cifra fue disminuyendo debido a abandonos, a jubilaciones de socios que no dejaban la tierra en manos de otros socios y a diversas causas y en la actualidad estamos 155 socios.

**A. G.** ¿Cuánto lleva de presidente de La Hoya?

**F. E.** En el primer consejo fui elegido vicepresidente, cargo que ocupé durante los primeros 8 años de trayectoria de la cooperativa. Desde los inicios sólo ha habido un periodo de cuatro años en el que he estado fuera del consejo y ya en el año 2007 entré como presidente, pero en abril de este año, que hay renovación de cargos, dejo la presidencia.

**A. G.** ¿Cómo se organiza La Hoya? ¿Representará usted a La Hoya en el Consejo de CETER S. Coop.?

**F. E.** Nuestro consejo se estructura de forma muy similar al de otras secciones de Cereales Teruel S. Coop. Tenemos presidente, vicepresidente, secretario, tesorero, dos interventores y dos vocales. Como no puede haber representación de todos los pueblos, tratamos de que estén representados distintos sectores: el cerealístico, el del maíz... El consejo se reúne según las necesidades y la Asamblea con todos los socios se suele reunir una vez al año, en la Asamblea general y otra preparatoria antes de cosecha.

**A. G.** ¿Y cuál es el ámbito de La Hoya, de dónde son sus socios?

**F. E.** Proceden de la zona de la Hoya —Concud, Caudé, Celadas, San Blas, Villaespesa, Tortajada, Villalba, Valdecebro, Villastar, Campillo, Castralvo...—, de la Comarca de Albarracín y de otros pueblos de la comarca de Gúdar Javalambre como La Puebla de Valverde y Cedrillas.

**A. G.** ¿Con qué infraestructura cuenta La Hoya?

**F. E.** En el polígono de La Paz contamos con unas instalaciones de 9000 metros cuadrados construidos. Tenemos una seleccionadora, una aplastadora de grano, un secadero de maíz —ya en desuso dada su antigüedad—, silos con una capacidad de 12 millones de kilos y dos merlos. Tenemos dos naves, de 1000 metros cuadrados cada una que sumadas a los silos hacen una capacidad de almacenaje de entre 14 y 15 millones de kilos. Además tenemos 7 postes de gasoil abastecidos por Gasóleos Teruel S.A. El edificio cuenta con 400 metros cuadrados de base, dos plantas dedicadas a oficinas y una tercera en la que hay una vivienda. Además, hay un salón de actos con capacidad para 113 personas.

**A. G.** ¿Y cuántos trabajadores tienen?

**F. E.** Dos a jornada completa y dos a media jornada.

**A. G.** Además de la comercialización del cereal ¿qué más servicios ofrecían? ¿Contaban con asesoría?

**F. E.** Suministramos inputs agrícolas, y Rosa, la secretaria, se ocupa de asesorar a los socios a la hora de tramitar la PAC y otras ayudas, pero asesoría agronómica no tenemos porque no tenemos técnicos, tal como estaba la situación ahora, no podíamos permitirnoslos. Por eso, nosotros no podíamos tener producción integrada, porque no teníamos un técnico que nos asesorara.

**A. G.** ¿No podían permitírselo, tenían mala situación económica?

**F. E.** La situación financiera de la cooperativa estaba saneada, como se demostró en la auditoría previa a la fusión, pero en los últimos años hemos bajado el volumen y no nos salía rentable tener un técnico contratado. De 12 millones de kilos que movíamos pasamos a sólo 8 millones.

**A. G.** ¿Qué cree que aporta Cereales Teruel a La Hoya?

**F. E.** Creo que solos no podíamos llegar muy lejos y más de cara a 2013 y la nueva PAC, viendo de la manera en la que se están poniendo las cosas en materia de exigencias de la Unión Europea. Cuantos más seamos mejor, por eso, en mi opinión, lo primero que aporta la fusión a la Hoya es dimensión. Por otra parte, lo que comentaba antes, necesitamos un apoyo técnico para poder hacer producción integrada, acogernos a ayudas como las del guisante y para tantas otras exigencias que se van imponiendo y nosotros solos no podíamos sostenerlos.

**A. G.** ¿Y qué cree que aporta a Cereales Teruel La Hoya?

**F. E.** En primer lugar territorio, porque Cereales Teruel está presente en todo el Alto Teruel pero le faltaba nuestro ámbito. Ahora, con la fusión, sí que está presente en todo el territorio, ampliando su área de influencia. Además, La Hoya cuenta con unas instalaciones muy buenas en la capital. Creo que la fusión nos beneficia a ambas cooperativas, por eso se ha aprobado tanto por parte de Cereales Teruel como por parte de la Hoya, eso sí, tras un largo proceso. ■

## ACTUALIDAD

### Cereales Teruel S. Coop. asistió el Agroforum de Maisadour

■ El pasado 22 de septiembre de 2010, Maisadour organizó un Agroforum en Bujaraloz, Zaragoza, para dar a conocer a sus clientes sus nuevas variedades de maíz. Dos de nuestros técnicos y unos 25 socios —de la zona del Jiloca— acudieron a la jornada, invitados por Agrar, la filial española de Maisadour, para recorrer sus campos de ensayo de maíz y conocer las nuevas variedades.

En los campos de ensayo ubicados en la localidad monegrina, se realizaron varios recorridos, por «pasillos» realizados entre los cultivos, con varias paradas en las que los técnicos de Agrar semillas iban explicando las nuevas variedades de maíz, la salida comercial de cada una de ellas, sus propiedades y sus necesidades hídricas y climatológicas.

En estos talleres temáticos: se presentaron los híbridos más adecuados para cada zona; se explicaron las diferentes líneas de investigación que Maisadour tiene para la selección y la producción de híbridos; se



dieron a conocer los maíces especiales que comercializa Agrar, como el waxy, un maíz vítreo muy demandado por la industria alimentaria, o el BT —transgénico—, o los maíces blancos, aquí poco conocidos pero con mucha salida en otros países.

Por último, la comitiva visitó el stand de Tervalis, donde Javier Vivanco expuso los fertilizantes que su grupo ofrece para el abonado del maíz, dando consejos de uso y recomendaciones. También había otras dos paradas en stands de productos fitosanitarios y de maquinaria agrícola.

Unos 400 agricultores procedentes de todo Aragón y de otras comunidades —Cataluña, Valencia, Castilla La Mancha...— acudieron a esta jornada de intercambio agrícola, muy bien organizada, didáctica y amena. Tras el recorrido, Agrar ofreció un aperitivo en el campo y la jornada concluyó con una comida en La Almolda, localidad cercana a los campos de ensayo. ■



## Intercambio Cooperativo

### Cereales Teruel S.Coop. explica su modelo a COOPAMAN

■ Una delegación de la cooperativa conquense COOPAMAN, dedicada al cultivo y la comercialización de los mejores ajos de España —los de las Pedroñeras— visitó en octubre nuestra cooperativa. Después de realizar una ruta por las plantas de abonos de Tervalis, unos 25 socios de COOPAMAN, entre los cuales estaba su presidente, Julio Bacete, visitaron Cereales Teruel S. Coop. y asistieron a una charla en la que nuestro técnico Araceli Sierra explicó el modelo de fusión cooperativa de Cereales Teruel.

COOPAMAN es una gran cooperativa de segundo grado, compuesta por 6 cooperativas de La Mancha. Sólo tienen un gerente, pero siguen siendo 6 empresas con sus 6 personalidades jurídicas, lo que entorpece muchas gestiones, por lo que estaban interesados en dar un paso más y formar una gran cooperativa de primer grado.



### COBADU intercambió experiencias con Portesa

En julio, visitaron las instalaciones de Portesa cuatro representantes de la cooperativa COBADU, una gran cooperativa con más de 9000 socios y sede en Zamora que se dedica a la comercialización de cereal y semillas, a la elaboración de piensos, a la ganadería y a otros servicios. Aunque COBADU se dedica a la cría y comercialización de ganado vacuno,

ovino y porcino, la charla con los veterinarios y técnicos de Portesa giró, como es lógico, en torno al porcino.



### V Curso Internacional de Cooperativismo Agrario

Como cada año, Cereales Teruel S. Coop. fue invitada por el MARM al Curso Internacional de Cooperativismo Agrario que organizan en el Centro Nacional de Capacitación ubicado en San Fernando de Henares. Araceli Sierra, de Cereales Teruel S. Coop., pronunció una charla titulada Apoyo de las Cooperativas Agrarias a la Producción y al Desarrollo Rural, frente a 21 alumnos procedentes de 11 países latinoamericanos. Tras una presentación a cargo de Andrés Montero —Jefe de servicio de Promoción Cooperativa del MARM— la técnico de Cereales Teruel S. Coop. explicó cómo contribuye la cooperativa al desarrollo rural y describió Cereales Teruel S. Coop. y el proceso a través del cual llegó a consolidarse como una gran cooperativa de primer grado. Entre el público llamó la atención que una cooperativa tan grande con varias empresas a su cargo sólo tuvieron 30 trabajadores y que el proceso de fusión de Cereales Teruel acabara con 17 formas jurídicas para fusionarse en una sola. ■



# El Congreso aprobó por unanimidad la Ley de Economía Social

■ El pasado 22 de diciembre, el Congreso aprobó de forma unánime el proyecto de Ley de Economía Social, dentro de la Comisión de Trabajo e Inmigración. Para Juan Antonio Pedreño, presidente de CEPES –Confederación Empresarial Española de Economía Social–, fue un día histórico ya que «es la primera ley de estas características que se aprueba en Europa y en el mundo. Estipula un marco normativo que recoge el conjunto de las sensibilidades de todas las entidades que se enmarcan en la Economía Social». «La E. S. -añadió Pedreño- obtendrá una mayor visibilidad y una mayor puesta en valor de nuestras empresas. Además, esta Ley «facilitará la interlocución social y económica, así como la promoción y la difusión de la E.S.».

Según los datos facilitados por CEPES, la E. S. cuenta con más de 45.000 entidades y 2.400.000 trabajadores. Su capacidad de crear empleo y empresas se pone de manifiesto en las 2.300 empresas creadas y en los 119 empleos diarios generados durante el 2009. La facturación conjunta de todas las empresas que conforman la E. S. (cooperativas, sociedades laborales, mutualidades, empresas de inserción, centros especiales de empleo, cofradías de pescadores y asociaciones del sector de la discapacidad) ascendió a 92.157 millones de euros en 2009, con un total de más 12 millones de personas asociadas a alguna entidad de la E. S.

La nueva Ley representa un marco jurídico que, sin sustituir la normativa vigente específica de cada una de las entidades, supone el reconocimiento y la mejor visibilidad de la E. S., dotándola de mayor seguridad jurídica, pero a su vez, respeta la norma específica de cada entidad. La E. S. responsable del 3,1 % del valor añadido bruto y el 8,5% del empleo equivalente de la economía española.

Se compone de 9 artículos: el 1º define el triple objetivo de la norma; el 2º define el concepto de E. S.; el 3º define el ámbito de aplicación de la Ley, las entidades de la E. S. que actúan en España; el 4º describe los principios orientadores comunes a todas las entidades de la E. S., el principal de los cuales es la primacía de las personas y del fin social sobre el capital, como distintivo básico a otro tipo de sectores, así como las fórmulas



mediante las cuales se concreta que son la gestión autónoma, transparente, democrática y participativa; el 5º enumera las entidades que conforman la economía social y recoge que serán éstas las que se regularán por sus normas específicas y sustantivas; el 6º prevé la elaboración de un catálogo de entidades de la E.S.; El 7º cita los principios de organización y representación de las entidades de la E. S. estableciendo la participación institucional y las tareas de fomento y representación; el 8º reconoce las actividades de estímulo y desarrollo de la E. S. como de interés general y establece que el Gobierno actuará a través del Ministerio de Trabajo e Inmigración y el 9º refleja la creación del Consejo para el Fomento de la E.S. como un órgano asesor y consultivo en la materia y se describen sus funciones, composición y presidencia. ■

# Turolinnova, empresa de precocinados de La Perla y Naturuel, inicia su andadura

■ El día 12 de enero se inauguró Turolinnova en el polígono de La Paz de Teruel, una empresa dedicada a elaborar platos precocinados, constituida por La Perla Proyecto S. L. (60%) y por Naturuel Corporación Agroalimentaria S. L. (40%). Turolinnova se constituyó en el año 2008, pero debido a la coyuntura económica, no echó a andar hasta el pasado día 10 de enero, cuando comenzó su actividad con 15 trabajadores, aunque con un gran potencial de crecimiento, tanto en producción –dadas las dimensiones de las instalaciones– como en puestos de trabajo.

La nueva empresa, presidida por Alberto Martín (La Perla Proyecto S. L.), cuenta con unas instalaciones de 4.500 metros cuadrados construidos, distribuidos en oficinas, cocina/obrador, y salas de carnes, de mezclas, de enlatado, de hornos, de elaboración, de almacenaje, de ultra-congelación y de expedición.

Con la participación en esta nueva empresa, que comercializará sus productos con la marca Vualá, tanto la Perla Proyecto S.L. –especialista en productos derivados del mar– como Naturuel Corporación Agroalimentaria S.L. –participada por Cereales Teruel y especialistas en productos derivados del cerdo– pretenden poner en valor sus productos y destinarlos a la hostelería –70%– y al consumidor –30%–, dinamizando la provincia de Teruel.

Las dos empresas que se han unido para constituir Turolinnova se complementan creando sinergias en los canales de venta y de producción. Como su propio nombre indica, Turolinnova es una industria referente en tecnología agroalimentaria de calidad, en la que la investigación, la innovación y la seguridad alimentaria son primordiales. Además, el equipo de cocina, dirigido por Vicente More-

no, despliega toda su creatividad para conseguir preparados de gran valor añadido.

El catálogo de productos de la nueva marca se divide en dos grupos, precocinados para la hostelería –tanto platos principales como aperitivos selectos para catering– y platos preparados para el consumidor. Desde cochinillo asado, carrilleras de cerdo en salsa, preparados para paella, salpicón de pulpo, habitas salteadas con jamón, hasta pequeños aperitivos como saquitos de queso de cabra con verduritas, gambas rebozadas, piruletas de foie, etc.

El día 12 tuvo lugar la inauguración oficial de Turolinnova a la que acudieron el presidente del Gobierno de Aragón, Marcelino Iglesias; los consejeros de Presidencia y de Ciencia y Universidad, Eva Almunia y Javier Velasco, respectivamente; el presidente de la DPT, Antonio Arrufat; el alcalde de Teruel, Manuel Blasco, y numerosos invitados de distintos ámbitos. Los invitados pudieron conocer las instalaciones y posteriormente degustar los productos de Turolinnova, tras unas palabras de Alberto Martín, del alcalde de Teruel Manuel Blasco y del presidente del Gobierno de Aragón Marcelino Iglesias, que inauguró oficialmente las instalaciones. ■



## EL RINCÓN DEL SOCIO



Para consultar condiciones de anuncios de compra/venta: [comunicación@cerealesteruel.com](mailto:comunicación@cerealesteruel.com) o llamad al 978 618 038.

### Anuncios

#### VENTA

**Vendo:** Rulo de 3 metros con pistón de doble efecto y cuchilla. Tel: 978 863 932.

**Vendo:** Remolque basculante de marca Rigual de 6000 kilos, en buen estado. Ángel: 978 863 440 / 636 973 998.

#### Vendo:

- Tractor John Deere 6505 con pala larga.
- Remolque de 7000 kg.
- Un arado Kewerland de 3 rejas.
- Rulo de 70 cm. con cuchilla.
- Cultivador de 13 brazos.
- Sembradora Sola de 19 rejas combinada (para semilla y abono). Tel: 978 863 272.

## COMIENZA EL PERIODO PARA LA COMUNICACIÓN DE LAS CESIONES DE DERECHOS DE PAGO ÚNICO PARA LA CAMPAÑA 2011.

El 1 de Noviembre de 2010 se abrió el plazo para la comunicación de las cesiones de derechos de pago único, el nuevo titular de los mismos debe comunicarlo ante la Comunidad Autónoma para poder solicitar el cobro derivado de los mismos en la campaña 2011.

El plazo para la cesión de derechos finalizará o en la misma fecha que el plazo de presentación de la solicitud única de la campaña 2011 o bien seis semanas antes de dicha fecha dependiendo de tipo de cesión del derecho.

Al ceder un derecho una parte del importe de los mismos se retiene para su incorporación a la Reserva Nacional, a partir de la cual se conceden nuevos derechos a determinados productores (incorporación de jóvenes agricultores, programas de reestructuración públicos, etc.).

La fecha límite para realizar la comunicación de los derechos de venta, cesión o arrendamiento, ante la Comunidad Autónoma, será seis semanas antes de la fecha límite para la presentación de la solicitud única en la campaña 2011

La fecha límite para realizar la comunicación de los derechos de herencias, jubilaciones, cambios de personalidad jurídica, fusiones o agrupaciones, escisiones, finalización anticipada de un arrendamiento o renuncia voluntaria será hasta la fecha límite del plazo de presentación de la solicitud única de la campaña 2011.

Ante cualquier duda consulte con su centro.

# Turoleólica S.L.

Empresa constituida por Gasóleos Teruel, S.A.U. y TurolEnergía, S.L. para el desarrollo de proyectos eólicos.

La nueva empresa 100% turolense, Turoleólica, se ha aliado con empresas líderes en el sector para participar en futuros parques eólicos de la zona del Alto Teruel.

Turoleólica participa a su vez en tres empresas del sector, constituidas para desarrollar futuros proyectos eólicos:

- DESARROLLOS EÓLICOS DE TERUEL S.A. E.D.P y Turoleólica S.L.
- ENERGÍAS ALTERNATIVAS DE TERUEL S.L. Acciona, CAI y Turoleólica S.L.
- TUROLENSE DEL VIENTO S.L. Turolenergía S.L. Turoleólica S.L. Campos Eólicos y CAI.